

Работна среща по актуализация на стратегия за развитие на Област Пловдив

(2010-2013)

11.06.2010

Пловдив



Какво целим?

- Цели да се извърши калибриране и корекция на залегналите в действащата към момента стратегия на областта приоритети, цели и мерки за развитие.
- Те трябва да отразяват настъпилите промени в условията за развитие
- Да са съобразени с новите моменти, свързани с промените в нормативната и функционалната рамка на регионалното развитие както в България, така и за ЕС.

Формалното основание

- Приетия през 2008 г. Закон за регионалното развитие (ЗРР)
- Правилник за прилагане на ЗРР

Нови моменти

- Областната стратегия за развитие (ОСР) се трансформира от дългосрочен в средносрочен документ за стратегическо планиране на регионалното развитие,
- Разработва в съответствие с регионалния план за развитие (РПР) на района от ниво NUTS2.
- Чрез нея се определя стратегическата рамка за развитие на областта, изразени чрез формулирането на съответните цели и приоритети за устойчиво интегрирано регионално (областно) развитие.

Други важни моменти

- Членството на страната в ЕС, което предполага нови отговорности и нови механизми за управление и финансиране на регионалното развитие;
- Актуализацията в изискванията на Европейската комисия относно разработването на стратегически и програмни документи за регионално развитие;
- Прилагане на новите регламенти за работа със Структурните и Кохезионния фонд на ЕС в периода 2007-2013г.;
- Промени в залегналите приоритети за регионално развитие в Европейски и национален контекст и най-вече определяне на териториалното сътрудничество и сближаване като една от целите на държавната политика за регионално развитие;
- Промените в социално-икономическите условия, свързани с настоящата кризисна ситуация в страната, които налагат преосмисляне на политиките и залагане като важен приоритет усвояването на средства от Европейските фондове.

Изходни позиции на екипа

- ОСР не трябва да се разглежда като абстрактен стратегически документ, а като инструмент, чрез който се формулира общата рамка за развитие на областта
- Същата трябва да се заложи на базата наличния потенциал и сравнителни предимства на територията
- , Съобразява и транспонира залегналите в по-горните нива на Европейската и националната йерархия на системата за планиране и управление на регионалното развитие, политики, цели, приоритети и механизми.
- Намаляването на срока за изпълнение на областната стратегия налага по-тясно обвързване на документа с оперативните и планови документи
- Необходима е по-голяма конкретика и пространствена обусловеност (пространствено адресиране) на формулираните цели и приоритети в развитието на областта.

Как разглеждаме регионалното развитие?

- Развитие на територията следва да се дефинира като комплексна динамична система.
- Тя се е формирала, формира се и ще се формира в бъдеще на основата на социално-икономическите и природни атрибути на пространството в рамките на дадена част от земната повърхност, от една страна, а от друга – в съответствие с намеренията и желанията на обществото.
- Тези желания на обществото са изразени чрез регионалното планиране и политика, и са формулирани чрез определена нормативна рамка и конкретизирани чрез разработени и приложени модели за управлението на територията.

- Това налага необходимостта от изграждане на подходяща система за анализ, управление и мониторинг на развиващите и взаимодействащи си в пространството природни и социално-икономически системи
- Тази система трябва да осигури както навременна и задълбочена информация за тяхното пространствено и функционално поведение, така и да позволява генерирането на адекватна политика за планиране и управление на територията.

Проблеми

- Твърде общо формулирани стратегически документи, без ясна пространствена обусловеност на проблемите и набелязаните мерки
- Липса на регистър на промените и основанията за тях в стратегическите и планови документи;
- Няма добра измеримост на постигнатите резултати

Нормативен проблем

- Липсата на синхронизация между нормативната уредба в областта на регионалното развитие и тази, свързана с устройството на територията
- Основна причина стратегическите и плановите документи да се изготвят без ясна пространствена концепция и конкретизация,
- **Резултат:** често те изглеждат по-скоро като списък с пожелания отколкото работещи инструменти за планиране и управление на територията.

Проблеми с информацията

- Остарели данни (особено за икономиката-налични са 2007)
- Проблеми с пространствената обусловеност на данните
- Индикатори- твърде общи



Роля на индикаторите

- Помагат да разберем къде се намиране
- Посока на развитие на процесите
- Колко далече се намираме от реализация на поставените цели
- Идентифициране на проблеми
- Индикатор за възможни решения – връзка с политиката



Актуализиран план за развитие на Южен Централен район

Променен териториален обхват



- Визията остава непроменена
- Стратегически цели:
 - **Стратегическа цел 1.** „Намаляване на вътрешно-регионалните различия и подобряване на средата за живот и бизнес в Южен централен район чрез инвестиции във физически и човешки капитал”;
 - **Стратегическа цел 2.** „Приближаване до средните равнища на развитие на регионите в ЕС, чрез повишена конкурентноспособност на икономиката на региона, основана на местни ресурси, нови технологии и иновации”

Област Пловдив

- Централно място и функции в рамките на района
- Интегрираща територия
- Концентрира по-голяма част от потенциала и сравнителните предимства на района
- Пловдив-Асеновград- Ядро и естествен Център за растеж

Проблеми

- Липсва конкретика;
- Няма пространствена обусловеност на приоритетите и мерките;
- Актуализацията на плана изпреварва значително хронологически актуализацията на Областната стратегия за развитие;
- Оценката за изпълнението е твърде обща;

Структура на документа

Структурни елементи на актуализирания документ

- **Въведение**- обосновка на необходимостта от актуализация, подход и методология
- **Актуализиран профил на областта**- пространствено обусловен анализ
- **Актуализиран SWOT анализ**
- **Актуализирана стратегия за развитие на областта**

Допълнителни елементи

- **Обща оценка на необходимите ресурси**
- **Териториален обхват на районите за целенасочена подкрепа**- профил на общините във всеки вид район
- **Критерии за оценка**- включително индикатори
- **Стратегически насоки за актуализация на Общинските планове за развитие**

...

- Описание на необходимите действия за прилагане на принципа на партньорство и механизмите за осигуряване на информация и публичност
- **Индикативна схема за устройство**

Актуализиран анализ

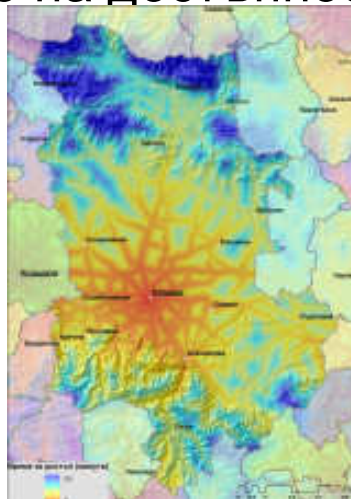
Област Пловдив



Географско положение

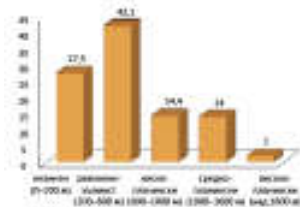
- Стратегическо географско положение за района и страната
- Променени функции- граници с ЮИР
- Важни транспортно-комуникационни функции
- Добра вътрешна интегрираност на територията на областта

Важно сравнително предимство- добро ниво на достъпност



Природно-ресурсен потенциал

- Разнообразен релеф
- Средната надморска височина на територията на областта е 521 м



Климат и води

- Карловското и Пловдивско Пазарджишкото поле имат преходноконтинентален климат
- Високите части на Стара планина, Средна гора и Родопите – планински климат.
- Средната годишна температура в извънпланинската част на областта (гр. Пловдив, 160 м н.в.) е 12,1 °С, като средната януарска температура е 0,3 °С, а средната юлска – 22,9 °С.

Горски ресурси

- По площ на горските територии областта е на четвърто място в района и на седмо място в страната.



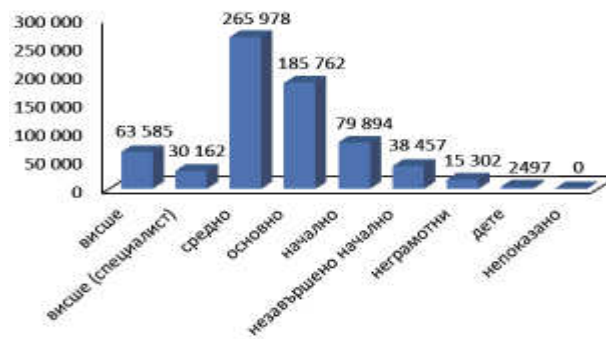
Демографска ситуация

- Броят на населението на област Пловдив към 31.12.2009 г. е 701 684 д.- на първо място сред областите в Южния централен район за планиране.
- През последните години се наблюдава намаляване на броя на населението.
- Географската му гъстота е 1185 души/км² и тя е най-гъсто населената област в района.

Някои важни характеристики- етническа и конфесионална структура



Образователна структура



Безработица

- Икономически активните лица на в област Пловдив през 2009 г. наброяват 308.4 хил., или 64.0% от населението във възрастовата група 15-64 години - на първо място в района за планиране и на второ място в страната
- Безработицата намалява до 2008, след което нарастване
- През 2009г. средномесечното равнище на безработицата възлиза на 6.7%, което е с около 1.5 пункта по-високо от това през 2008г



Икономика

- Промислено-аграрен стопански профил и с многоотраслова структура на икономиката.
- Ежегодно в областта се генерират приблизително 7% от приходите от стоки и услуги в страната, като над 75% от тези приходи идват от частния сектор
- В структурата на местната икономика доминира секторът на услугите, който за 2007 г. е генерирал около 54% от БДС, следван от сектора на индустрията (40%) и аграрният сектор (около 6%)

Актуализран SWOT

ИЗХОДНИ ПОЗИЦИИ

- При оценъчните и прогнозните изследвания се използват два основни подхода – емпиричен и експертен.
- При емпиричния подход се извеждат закономерности на основата на анализирана емпирична информация с помощта на статистически и математически модели.
- При експертния подход се разчита на опита на експертите, като се допуска, че те имат нужния капацитет да разкриват закономерности и да правят синтезирани достоверни оценки, без да е необходимо да се разработват сложни математико-статистически модели.
- SWOT-анализът спада към експертната група методи, но той не може да бъде разработен без необходимата количествена и качествена изходна информация.

Цели

- Главната цел на SWOT-анализа е да се извърши взаимнообвързана оценка на вътрешните за регион *силни* (Strengths) и *слаби* (Weaknesses) страни, както и на външните за организацията или региона *възможности* (Opportunities) и *заплахи* (Threats).
- Приема се, че вътрешните страни (силните и слабите страни) могат да се контролират, докато външните фактори (възможности и заплахи) определят състоянието на средата, в която се развива регионът.

Силни страни

- Благоприятно географско положение за осъществяване на транспортни и икономически връзки в рамките на Южния централен район ;
- Територията на областта се пресича от Европейски транспортни коридори 4, 8 и 10;
- Областта изпълнява ролята на свързваща територия между столицата и Югоизточния район, респективно Южното черноморско крайбрежие;
- Централно географско положение в рамките на ЮЦ район за планиране и страната като цяло;

- Благоприятен климат за развитието на разнообразно земеделие (зеленчукопроизводство производство на зърнени и технически култури, и лозарство);
- Изградените изкуствени водоеми са предпоставка за развитие на интензивно поливно земеделие и за развитието на риболовен туризъм и краткотраен седмичен отдих;
- Почвените ресурси на областта благоприятстват развитието на високоефективно земеделско производство;
- Горите имат стопанско значение предимно в Родопската част на областта, а наличието на разнообразен дивеч в тях е предпоставка за развитието на ловен туризъм (особенно в община Лъки); Значително биологично разнообразие в областта, с наличие на уникални за страната защитени видове;
- Наличие на добре изградена мрежа от защитени природни територии, включваща два резервата („Червената стена” и «Изгорялото гюне»),редица защитени местности и природни забележителности.
- Богато културно-историческо наследство

- Въпреки трайната тенденция към намаляване броя на населението, в областта са налице по-бавни темпове на намаление на броя на населението от средните за страната
- Половата структура на населението в областта е относително благоприятна за естественото възпроизводство и трудовото участие на населението;
- Висок дял на населението в групата от 15 до 64 г., от която се формира основно трудовият потенциал.
- Относително високото образователно равнище на населението в областния център и в градските общински центрове е благоприятна предпоставка за социално-икономическото развитие на областта.

- Наличие на научно-изследователски центрове, висши учебни заведения, колежи и голям брой частни училища с добра обезпеченост от сграден фонд, квалифициран преподавателски персонал и потенциал за развитие на научно- изследователска и развойна дейност
- Нарастване броя на икономически активните и заетите лица, устойчив ръст на доходите на населението
- Сравнително ниско ниво на безработицата
- Устойчиворазвиващи се културни институции с обособен сграден фонд, добри традиции и успешна практика в организирането на международни културни прояви
- Добре развита болнична и извънболнична медицинска помощ

- Добра инфраструктурна осигуреност;
- Високо ниво на вътрешнообластна интегрираност на територията, с осигурен бърз достъп до областния център.
- Наличие на компактно формиран Център за растеж в региона, развит на основата на териториалната, стопанска и социална интегрираност на ядрата Пловдив и Асеновград;
- Наличие на международен летищен комплекс с потенциал за развитие;
- Наличие на сериозен потенциал за формиране на бизнес и агробизнес клъстери и териториални съчетания от производствени дейности
- Наличие на устойчива стопанска структура на областната икономика

Слаби страни

- Липса на възможности за трансгранично сътрудничество;
- Вътрешна периферност на северните и южните части на областта.
- Проявява на свлачищни и срутищни процеси, влияещи неблагоприятно върху състоянието на инженерната инфраструктура;
- Областта като цяло е бедна на полезни изкопаеми, съществува зависимост от внос от други райони, без това да е сериозен лимитиращ фактор за развитието на областта;
- Неравномерното разпределение на валежите по сезони и месеци, налага изкуствено напояване, оскъпяващо земеделското производство;
- Понижаване на почвеното плодородие в резултат от екологически несъобразена промишлена и селскостопанска дейност (нарушаване целостта на почвената покривка, ускорена почвена ерозия, киселяване на почвите, замърсяване на почвите);

- На места горската растителност е с влошени характеристики (закелевялост, ниска биопродуктивност, слаба водоохранна функция, заболявания по горите).
- Неблагоприятни общи тенденции в демографското им развитие.
- Основен демографски проблем в областта е отрицателният естествен прираст;
- Намаляване на общия брой на населението и концентрирането му в гр.Пловдив;
- Влошаване на възрастовата и образователната структура на населението;

- Непрекъснато намаляване на населението в селата за сметка на увеличаване на относителния дял на градските жители;
- Бедност на голяма част от селското и немалка част от градското население
- Висока миграционна подвижност към гр. Пловдив, столицата или чужбина;
- Дисбаланс на пазара на труда и висок относителен дял на продължително безработните;
- Недостиг на достатъчно съвременни знания и умения за работа в модерно организираното производство и във производство с високи технологии; недостиг на ключови знания и умения;

- Недостатъчна обвързаност между образованието и бизнеса ;
- Недостатъчни възможности (поради предимно икономически и финансови причини), и недостатъчна мотивираност на работодателите за разкриване на нови работни места;
- Недостатъчна гъвкавост и ресурсна осигуреност за използването на различни форми на заетост с оглед специфичните условия на пазара на труда;
- Проблеми при определяне на потребностите от работна сила с определено качество
- Сравнително ниска професионална, трудова и териториална мобилност на работната сила;
- Деквалификация на работната сила от високите възрастови групи и групата на продължително безработните;
- Териториален дисбаланс в достъпа до специализирана медицинска помощ
- Недостатъчен брой специализирани кабинети и компютърна осигуреност в училищата

- Териториален дисбаланс по отношение на доходите на населението
- Амортизиран сграден фонд и материално-техническа база в областта на културата
- Наличие на сериозни териториални диспритети в икономическото развитие на общините в областта;
- Морално и технологично остаряла производствена база
- Амортизирана инфраструктурна база, особено в периферните и селски общини

ВЪЗМОЖНОСТИ

- Завършване строителството на АМ „Тракия“;
- Подобряване състоянието на първокласният път I-2, чрез които се осъществяват междуобластните връзки в ЮЦ район и връзките на областта с останалата част на страната;
- Подобряване състоянието на пътищата от Републиканската пътна мрежа и общинските пътища на територията на областта.
- Разработване и реализиране на проекти в областта на устойчивото стопанисване на горите, запазването на биологичното разнообразие и екологическото равновесие;
- Подобряване на системата за контрол и управление на дърводобива при строго съблюдаване на екологичните изисквания и предписанията на лесоустройствените проекти;
- Осъществяване на хидротехнически мероприятия с цел регулиране на речния отток, подобряване на водоснабдяването на населените места и осигуряване на води за напояване на достъпни за земеделските стопани земи;
- След допълнителни проучвания е възможно увеличаване обхвата на защитените територии, прекатегоризиране на част съществуващите и обявяване на нови защитени територии;
- Възможности за увеличаване на лесистостта на територията чрез залесяване край населените места, реките и водните площи с бързорастящи дървесни видове.

- Изградена стабилизирана организационно и методически система за обучение за професионална квалификация на безработни;
- Системни организирани действия и мерки за осигуряване на обучение за професионална квалификация на възрастни за пазара на труда;
- Създадена относително обширна и достъпна съвременна информационна база за професионално ориентиране и обучение на възрастни;
- Доизграждане, усъвършенстване и технологично обновление на инфраструктурата чрез включване в проекти на национални и европейски програми
- Повишаване ролята на Пловдив и областта като европейски транспортен и логистичен център

Заплахи

- Отлагане във времето на въвеждането в експлоатация на отсечките от АМ Тракия, намиращи се извън територията на областта;
- Липса на достатъчно финансови средства за подобряване състоянието на републиканската и общинската пътна мрежа в рамките на областта;
- Засилване на вътрешната периферност на северните и южните части на областта, в резултат от обезлюдяване и по-нататъшен стопански упадък на тези територии.
- Недостиг на финансови средства за реализиране на проекти в областта на ефективното използване на природните ресурси и опазване на околната среда;
- Засилване на засушаванията в резултат от евентуални промени в климата;
- Намаляване дела на обработваемата земя и влошаване на структурата на земепозването в резултат от прекалено раздробяване на земеделските имоти;
- Намаляване на водните ресурси и влошаване на техните качествени характеристики в резултат от антропогенната дейност;
- Липса на законодателство, регламентиращо изискванията за опазване и управление на ландшафтите и непълнота на законодателството за опазване на биоразнообразието;
- Застаряването на населението в бъдеще ще създава сериозни проблеми за социално-икономическо развитие на областта;
- Отрицателният естествен прираст, дължащ се на намалената фертилност и на неблагоприятната възрастова структура на населението ще окаже неблагоприятно влияние върху неговото възпроизводство в перспектива;
- Миграциите на населението (главно на младите генерации) ще продължават да оказват и в бъдеще негативно влияние на останалите демографски параметри;
- Съществува опасност от демографски срив и обезлюдяване на малките населени места, ако се запазят съществуващите тенденции;
- Недостатъчен капацитет на държавните и местните власти и липса на достатъчни финансови средства за реализиране на проекти, насочени към неутрализиране на причините за демографския колапс в областта и към подобряване на качествените характеристики на демографския потенциал;

Актуализирана стратегическа
част

Визия

- Непроменена:

„Област Пловдив - област с устойчиво социално–икономическо развитие на основата на местни ресурси и традиционни културно–исторически дадености, предпочитано място за живот и работа, с европейски стандарт на живот, осигурен от конкурентноспособна икономика.“

Основните принципи

- Партньорство между всички институции, заинтересовани лица и структури на гражданското общество в процеса на реализиране на стратегическите намерения;
- Координация вътре и между управленските звена на всички равнища, носещи отговорността за постигане на очакваното състояние на областта към хоризонта на планирането;
- Концентрация на усилията, човешките и финансовите ресурси за осъществяване на набелязаните в стратегията цели;
- Тясно обвързване и интегритет на действията, заложен в различните програми за постигане на комплексен социално-икономически ефект;
- Отвореност за допълнения и адаптивност на стратегическите намерения към променящите се условия на средата, в която се реализира стратегията.

Основна стратегическа цел

- Формулирана цел към 2005:
- Пловдивска област да се превърне в район на устойчиво икономическо развитие, посредством създаване на благоприятна бизнес среда, разширяване на икономическата база чрез високотехнологични производства, развитие на човешките ресурси, формиране на партньорства, които насърчават икономическото развитие на местно ниво.
- Формулирана цел към 2010:
- Пловдивска област да се утвърди като динамично развиваща се територия, възползваща се от своите сравнителни предимства, залагаща на принципите за интегрираност в развитието и ефективно усвояваща средствата от националния бюджет и европейските фондове, с цел подобряване конкурентоспособността на местната икономика, повишаване инвестиционната атрактивност на територията на областта и подобряване на живота на местната общност на основата на съхранена природа и прилагането на устойчиви модели на земеползване.

Обосновка

- На първо място областта се отличава със значителен потенциал за развитие, с ясно изразени сравнителни предимства – благоприятно географско и геостратегическо положение, балансирана селищна структура, добра вътрешно-областна свързаност и транспортна достъпност и добра интегрираност с националната и Европейска транспортно-комуникационна система;

- На второ място сред факторите е променната роля на областната стратегия за развитие като времеви хоризонт и място в системата за планиране и управление на регионалното развитие в България.
- Тя е трансформирана от дългосрочен в средносрочен документ, пряко свързан с залегналите в Регионалния план за развитие цели, приоритети и мерки.
- Тази променена роля изисква по-голяма конкретика в целеполагането и формулирането на стратегическите приоритети най-вече с цел ясно да се очертаят основните направления за развитие на територията, които да намерят своето пряко отражение в разработваните стратегически, планови и устройствени документи на общинско ниво;

- **Така формулирана, общата стратегическа цел на областта съответства на формулираните от Актуализираният план за развитие на Южния централен район (2009-2013) главни стратегически цели**
- Наличие на потенциал за повишаване инвестиционната атрактивност на територията

Специфични цели

- **Специфична цел 1: Повишаване на инвестиционната атрактивност на територията.**

Критерии за успех

- *Наличие на разработени и приложени инвестиционна маркетингова стратегия и план за промотиране на възможностите за бизнес в Пловдивска област*
- *Наличие на интегрирана информационна система за планиране и управление на територията на областта с публичен компонент, указващ ясно териториалните приоритети за развитие/подкрепяните модели за усвояване на територията;*
- *Повишен ръст на база 2010 г. на чуждестранните инвестиции (общо и по сектори);*
- *Системно разработени документи за целите на устройството на територията, с подчертано инвестиционна ансоченост;*
- *Подобрена координация между областните и общински звена, ангажирани в областта на регионалното планиране и управление;*
- *Повишен административен капацитет за усвояване на средства от ОП*
- *Повишена ефективност при административното обслужване на гражданите и бизнеса;*
- *Подобрена свързаност на областната техническа инфраструктура с националната*

- **Специфична цел 2: Налагане на интегриран подход на планиране и управление на територията чрез мобилизация на наличните ресурси, капацитет, технически и институционални възможности при осъществяване на ефективни политики за регионално местно развитие.**

Критерии за успех

- Изготвяне и прилагане на областна схема (концепция) за устройство (пространствено развитие) на територията
- Работеща система за регистрация и интеграция на стратегическите документи в областта на регионалното развитие и устройството на територията;
- Изготвен и приложен интегриран план за градско развитие на Центъра за растеж в областта (Пловдив-Асеновград)
- Подадени, защитени и успешно реализирани проектни предложения с надобщинско (областно) значение;
- Реализирани проекти в областта на техническата инфраструктура;
- Изготвени интегрирани планове за управление на защитените територии и зоните, включени в НМ Натура 2000, със заложен мерки за устойчиво и щадящо природата валоризиране на наличните природни ресурси
- Формирани интегрирани агробизнес образувания в областта (затворени цикли за производство и преработка на земеделски суровини и продукти)
- Създаден интегриран пространствен модел за експлоатация на рекреационните ресурси на областта;

- **Специфична цел 3: Стимулиране на установяването на устойчиви модели за усвояването и опазването на местните сравнителни предимства и решаване на неотложни местни проблеми**

Критерии за успех

- *Разработени и успешно реализирани проекти за подобряване на вътрешно-областната транспортно-комуникационна инфраструктура*
- *Подобрен достъп до (база 2010 г.): областен център; общински център; образование; здравеопазване.*
- *Разработени и изпълнени инфраструктурни проекти по ОП;*
- *Рехабилитирани общински пътища (база 2010 г.)*
- *Разкрити и успешно развиващи се малки и средни предприятия в териториите извън агломерацията Пловдив-Асеновград*
- *Разработени и успешно реализирани проекти по ОП „Конкурентоспособност“*
- *Регенерирани промишлени зони в Центъра за растеж и промишлените зони на вторичните опорни центрове в областта (центровете на общини)*
- *Развит летищен комплекс на гр. Пловдив и неговия хинтерланд*
- *Установени многофункционални модели за стопанисване на горските територии в областта*
- *Съхранена природна среда, с подобрен статус (като количество и качество) на защитените територии и зоните от Натура 2000 в областта;*
- *Балансирано усвоени контактни зони около значими рекреационни обекти (природни и антропогенни)*

Приоритети/мерки

- **Приоритет 1: Развитие на човешките ресурси и повишаване на административния капацитет**

Този приоритет е фокусиран върху:

- Подпомагане създаването на нови работни места и развитие на пазар на труда, насърчаващ включването в рамките на област Пловдив
- Подобряване качеството на образованието в тясна връзка с нуждите на областта и бизнеса
- Подобряване на достъпа до образование, обучение и професионална квалификация и преквалификация
- Подобряване качеството на административното обслужване на гражданите и бизнеса
- Подобряване на капацитета на областната и местните администрации по отношение работата със Структурните фондове на ЕС

Мерки

- **Мярка 1.1.** *Разработване на целеви проекти в областта на професионалното обучение*
- **Мярка 1.2.** *Разработване и прилагане на областен модел за стимулиране развитието на областта чрез интеграция между образование-бизнес-местни и регионални власти (т.нар. triple-helix модел)*
- **Мярка 1.3.** *Разработване и прилагане на интегрирана платформа за електронно управление (местни администрации- областна администрация)*
- **Мярка 1.4.** *Осигуряване на целева експертна помощ за малките общини в областта при разработването на проекти по ОП, кандидатването и тяхното осъществяване*
- **Мярка 1.5.** *Разработване и прилагане на интегриран план за развитие на капацитета на общините и областната администрация*

Приоритет 2: Подобряване на интегрираността в развитието на територията на областта

- **Мярка 2.1.** *Разработване на интегриран план за развитие на Центъра за растеж в областта (Пловдив-Асеновград)*
- **Мярка 2.2.** *Разработване и прилагане на общи принципи за планиране и управление на територията (връзка между регионално планиране и устройство на територията)*
- **Мярка 2.3.** *Разработване и прилагане на единна информационна система за планиране и управление на територията на областта (възможен източник на финансиране ОП „Административен капацитет“)*
- **Мярка 2.4.** *Интегриран подход при участието на общините в проекти по ОП, координиран от Областна администрация*
- **Мярка 2.5.** *Разработване и прилагане на интегрирани устройствени планове и схеми.*

Приоритет 3: Повишаване конкурентността на икономиката на областта чрез установяване на благоприятна бизнес среда и

съвременно инфраструктурно осигуряване

- **Мярка 3.1.** *Стимулиране на иновациите, изследователските дейности и връзките им с реалния бизнес*
- **Мярка 3.2.** *Стимулиране на технологичното съвременяване на местния бизнес*
- **Мярка 3.3.** *Насърчаване развитието на малките и средни предприятия*
- *МСП/, клъстери и бизнес мрежи*
- **Мярка 3.4.** *Регенериране на карйградските промишлени зони*
- **Мярка 3.5.** *Стимулиране интеграционните процеси между земеделието и преработващата индустрия в цикъла на Агробизнеса*
- **Мярка 3.6.** *Развитие и модернизация на областната и местната транспортно-комуникационна инфраструктура;*
- **Мярка 3.7.** *Разработване и прилагане на областна стратегия за повишаване инвестиционната атрактивност на територията.*

Приоритет 4. Опазване и валоризране на природния и културно-исторически потенциал на областта

- **Мярка 4.1.** *Ефективно управление на съществуващите защитени територии*
- **Мярка 4.2.** *Ефективно управление и устойчиво ползване на териториите от НЕМ НАТУРА 2000 чрез разработване и прилагане на интегрирани планове за управление*
- **Мярка 4.3.** *Предпазване от замърсяване на повърхностните и подпочвените води и подобряване качеството на питейната вода*
- **Мярка 4.4.** *Разработване на карти на риска от наводнения (по общини) и тяхната интеграция в устройственото планиране*
- **Мярка 4.5.** *Разработване на програми за възстановяване и поддържане на територии с екологични проблеми, както и за намаляване на вредните емисии във въздуха*
- **Мярка 4.6.** *Популяризиране на богатото природно и културно наследство и прилагането на устойчиви модели за усвояване*
- **Мярка 4.7.** *Съхранение и поддържане на културно-историческите паметници*
- **Мярка 4.8.** *Стимулиране на археологически изследвания и дейности, свързани с опазване, консервация и реставрация.*

Какво предстои?

- **Финализиране на анализа**- постигане на по-голяма конкретност
- Обратна връзка и информация по анкетната карта
- Консултации и съгласуване
- Финализиране на документа
- Обсъждане (разширен състав)
- Калибриране на документа и публикуване

Въпроси?



Благодаря за вниманието!

доц.д-р Стелиян Димитров
e-mail: stelian@geographica.bg
GSM 0878417859