

# **АКТУАЛИЗИРАН ДОКУМЕНТ ЗА ИЗПЪЛНЕНИЕ НА СТРАТЕГИЯТА ЗА РАЗВИТИЕ НА ОБЛАСТ ПЛОВДИВ (2010 – 2013 г.)**

## ***/Резюме/***

### **Исходни позиции**

Развитието на територията следва да се дефинира като комплексна динамична система. Тя се е формирала, формира се и ще се формира в бъдеще на основата на социално-икономическите и природни атрибути на пространството в рамките на дадена част от земната повърхност, от една страна, а от друга – в съответствие с намеренията и желанията на обществото. Тези желания на обществото са изразени чрез регионалното планиране и политика, и са формулирани чрез определена нормативна рамка и конкретизирани чрез разработени и приложени модели за управлението на територията. Това налага необходимостта от изграждане на подходяща система за анализ, управление и мониторинг на развиващите и взаимодействащи си в пространството природни и социално-икономически системи, която следва да осигури както навременна и задълбочена информация за тяхното пространствено и функционално поведение, така и да позволява генерирането на адекватна политика за планиране и управление на територията.

Динамиката на тези пространствено обусловени процеси налагат разработването на гъвкави и адаптивни стратегически документи, които коректно отразяват промените във факторите и условията за развитие и задават необходимите параметри, коригиращи посоката на развитие и усвояването на пространството и неговите ресурси с цел установяване на необходимият баланс между естествените природни системи и човешката дейност.

### **Основание за актуализация**

Чрез настоящата Актуализирана стратегия за регионално развитие на Пловдивска област (2010-2013) се цели да се извърши калибриране и корекция на залегналите в действащата към момента стратегия на областта приоритети, цели и мерки за развитие. Те от една страна трябва да отразяват настъпилите промени в условията за развитие, а от друга – да са съобразени с новите моменти, свързани с промените в нормативната и функционалната рамка на регионалното развитие както в България, така и за ЕС.

Формалното основание за тази актуализацията е нормативното изискване в приетия през 2008 г. Закон за регионалното развитие (ЗРР), както и в Правилника за неговото приложение, където са поставени нови специфични изисквания относно срока на действие, ролята и съдържанието на областната стратегия за развитие. По смисъла на ЗРР Областната стратегия за развитие (ОСР) се трансформира от дългосрочен в средносрочен документ за стратегическо планиране на регионалното развитие, който се разработва в съответствие с регионалния план за развитие (РПР) на района от ниво NUTS2. Чрез нея се определя стратегическата рамка за развитие на областта, изразени чрез формулирането на съответните цели и приоритети за устойчиво интегрирано регионално (областно) развитие. Същата не трябва да се разглежда като абстрактен стратегически документ, а като инструмент, чрез който се формулира общата рамка за развитие на областта, която е определена на базата наличния потенциал и сравнителни предимства на нейната територия, като същевременно се

съобразява и транспонира залегналите в по-горните нива на Европейската и националната йерархия на системата за планиране и управление на регионалното развитие, политики, цели, приоритети и механизми. Намаляването на срока за изпълнение на областната стратегия налага от една страна по-тясно обвързване на документа с оперативните и планови документи, а от друга – необходимостта от по-голяма конкретика и пространствена обусловеност (пространствено адресиране) на формулираните цели и приоритети в развитието на областта.

Освен настъпилите промени по отношение на нормативната уредба и произлизащите от нея място, роля, обхват и съдържание на областната стратегия, актуализацията на Стратегията за развитие на област Пловдив се налага и вследствие на настъпилите значителни промени в условията за нейното изпълнение. По важните от тях са:

- Членството на страната в ЕС, което предполага нови отговорности и нови механизми за управление и финансиране на регионалното развитие;
- Актуализацията в изискванията на Европейската комисия относно разработването на стратегически и програмни документи за регионално развитие;
- Прилагане на новите регламенти за работа със Структурните и Кохезионния фонд на ЕС в периода 2007-2013г.;
- Промени в залегналите приоритети за регионално развитие в Европейски и национален контекст и най-вече определяне на териториалното сътрудничество и сближаване като една от целите на държавната политика за регионално развитие;
- Промените в социално-икономическите условия<sup>1</sup>, свързани с настоящата кризисна ситуация в страната, които налагат преосмисляне на политиките и залагане като важен приоритет усвояването на средства от Европейските фондове.

Не на последно място, актуализацията на стратегическия документ се налага и от необходимостта от по-ефективно интегриране на проблемите, свързани с околната среда в регионалното планиране с цел опазване на природните ресурси и установяване на адекватен и щадящ модел на природоползване, които да гарантират необходимата устойчивост на развитието на областта каато единна природно-социална система.

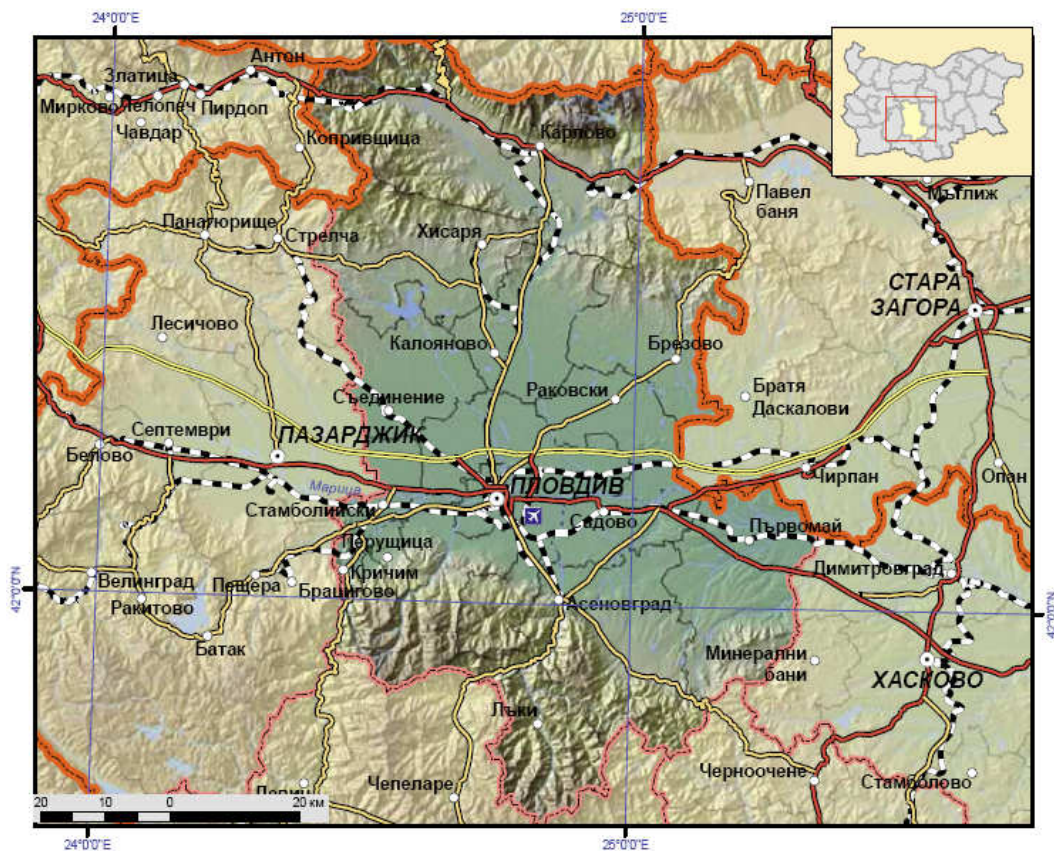
При настоящата актуализация на областната стратегия за развитие регионалното развитие не се разглежда като тясно лимитирано нормативно понятие, засегнато в действащия Закон за регионално развитие, а като предметна област със съществено латерално и вертикално влияние, което засяга всички секторни и административни структури и което резултира в конкретно и съобразено с нуждите устройство на територията и определени модели на земеползване. Последното следва да се разглежда като пространствена проекция на регионалната политика и управлението на регионалното развитие и трябва да бъде тясно обвързано (нормативно и функционално) в една обща система за планиране и управление на територията.

#### **Актуализиран профил на областта**

**Географско положение.** Областта е разположена в северната част на Южния централен район. На север граничи с област Ловеч, на изток – с област Стара Загора, на югоизток – с областите Хасково и Кърджали, на юг – с област Смолян, на запад – с област Пазарджик, а на северозапад – със Софийска област. Средищното географско положение е важно сравнително предимство на областта. На територията на община Пловдив функционира свободна безмитна зона.

---

<sup>1</sup> *Забел.* Приведените в настоящата версия на актуализирания стратегически документ данни подлежат на по-нататъшно допълване и актуализация.



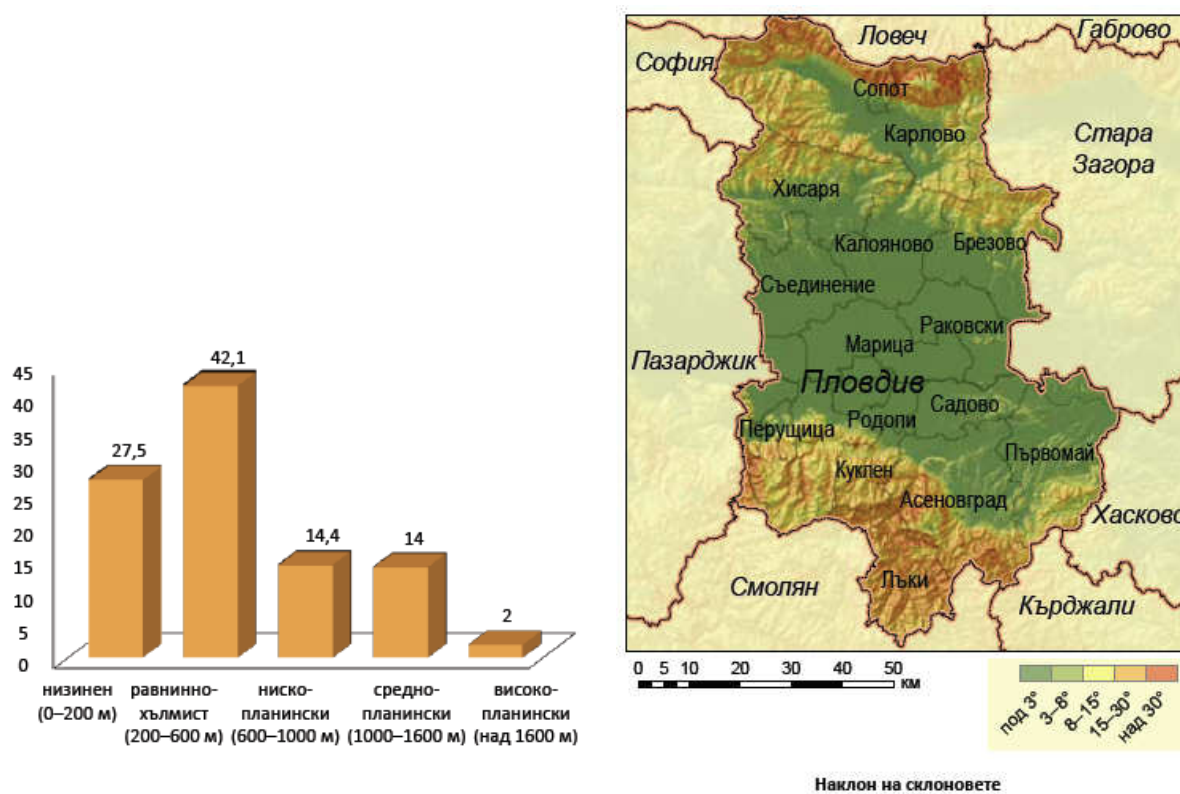
Фиг. 1. Географско положение на област Пловдив

Главните икономически и транспортни връзки на областта са по направлението запад–изток и следват трасетата на общоевропейските транспортни коридори VIII и IV. Те се осъществяват по АМ „Тракия“ и по международните пътища Е-80 (от София през Пловдив за Хасково и ГКПП „Капитан Андреево“), път Е-773 (от Пловдив за Стара Загора, Сливен и Бургас) и по жп линия от София през Пловдив с разклонения за Свиленград и Бургас/Варна. Важно значение имат също преминаващите в северната част на областта път Е-871 (от София през Карлово за Сливен) и дублиращата го жп линия от София през Карлово за Карнобат (Варна) и Бургас. Връзките по направлението север–юг са по-слабо развити и имат предимно регионално, областно и местно значение. Като цяло връзките със Северна България и с родопските общини се осъществяват чрез второкласни, третокласни и общински пътища. С особена важност за южната планинска периферия са второкласните пътища II-86 (от Пловдив през Асеновград за Смолян) и II-58 (от Пловдив през Асеновград за Кърджали/Хасково). Пловдив е третият по значение жп възел в страната след София и Горна Оряховица. Той обслужва и няколко радиално излизащи от него направления – за Панагюрище, Хисаря, Карлово, Пещера и Асеновград.

Територията на областта е 5973 км<sup>2</sup>, което представлява 5,4 % от площта на страната и 26,7 % от тази на района. По този показател областта е на първо място в района и на четвърто място в страната (след областите Бургас, София и Благоевград). В обхвата на областта се включват 18 общини (Асеновград, Брезово, Калояново, Карлово, Кричим, Куклен, Лъки, Марица, Перушица, Пловдив, Първомай, Раковски, Родопи, Садово, Сопот, Стамболийски, Съединение и Хисар) и 215 населени места, от които 18 града. Най-голяма по територия е община Карлово, а най-малка – община Перушица.

**Природно-ресурсен потенциал.** Територията на областта има разнообразен релеф (фиг.2). На север се издигат части от Средна Стара планина (Златишко-Тетевенската, Троянската и Кало ферската планина). На юг от тях се намира Карловското поле, което се отделя от съседните Задбалкански полета (Златишко-Пирдопското и Казанлъшкото) чрез ридовете Козница и Стражата. Тези напречни ридове

свързват Стара планина с Панагюрска (Същинска) и Сърнена Средна гора. По на юг се простира обширното Пловдивско-Пазарджишко поле, което заема западната част на Горнотракийската низина. На изток то се отделя от Старозагорското поле чрез Чирпанските възвишения. Релефът му е плосък, със слаб наклон към р. Марица. В южната периферия на областта се извисяват западно родопските ридове Чернатица и Добростан и възвишенията Драгойна и Мечковец, които са разклонения на най-високия родопски дял – Переликско-Преспанския.



Фиг.2. Основни характеристики на релефа на област Пловдив

Низинно-равнинният релеф на Карловското и Пловдивско-Пазарджишкото поле благоприятства развитието на земеделието, на селищата и на техническата инфраструктура. Високият и силно разчленен планински релеф в северната и южната периферия на областта създава сериозни пречки за изграждането и поддържането на транспортната инфраструктура и за развитието на някои стопански дейности, но благоприятства развитието на туризма, на горското стопанство и на пасищното животновъдство.

Средната надморска височина на територията на областта е 521 м и по този показател тя е на девето място в страната. Средното вертикално разчленение на релефа е 114 м/км<sup>2</sup>, а средното хоризонтално разчленение – 1,6 км/км<sup>2</sup>. Средният наклон на склоновете повърхнини в рамките на областта е 7,3° и по този показател тя е на 11-о място в страната. Най-високата точка в областта е в. Ботев (2376 м н.в.) в Калоферска планина.

Областта не е богата на полезни изкопаеми. Оловно-цинкови руди има в общините Лъки и Асеновград, медни орудявания – в община Брезово, фелдшпати – в община Стрелча. Многобройни са находищата на разнообразни строителни и облицовъчни материали.

Карловското и Пловдивско Пазарджишкото поле имат преходноконтинентален климат, докато високите части на Стара планина, Средна гора и Родопите – планински климат. Средната годишна температура в извънпланинската част на областта (гр. Пловдив, 160 м н.в.) е 12,1 °С, като средната януарска температура е 0,3 °С, а средната юлска – 22,9 °С. Годишното количество на валежите е около 514 мм. Минимумът на валежите е през октомври, а максимумът – през май. В районите с планински климат стойностите на температурите са по-ниски, а на валежите – по-големи. На в. Ботев средната

годишна температура е  $-0,6\text{ }^{\circ}\text{C}$ , като най-ниската температура се регистрира през февруари ( $-8,5\text{ }^{\circ}\text{C}$ ), а най-високата – през август ( $7,2\text{ }^{\circ}\text{C}$ ). Средното годишно количество на валежите е 1094 мм.

Главна отводнителна артерия е р. Марица – най-пълноводната река в България, чийто водосборен басейн се включва в Източнобеломорската отточна област на страната. Най-дългата река в границите на областта е старопланинският приток на Марица – Стряма (110,1 км). От Калоферска планина води началото си р. Тунджа. По-големи средногорски притоци на Марица на територията на областта са реките Пясъчник и Рахманлийска, а родопски – Въча, Чепеларска (Асеница), Мечка, Каялийка. Върху характеристиките на оттока на Марица в обхвата на областта по-силно е влиянието на родопските притоци. Пълноводната фаза на реките е от декември до май, а маловодната – в края на лятото и началото на есента. Средногодишната водоносност в басейна на Марица е  $6-7\text{ л/сек/км}^2$ , а на притоците Стряма, Въча и Чепеларска –  $8-11\text{ л/сек/км}^2$ . В Чернатица и Добростан има много карстови извори. Грунтови води има в терасите на Марица и нейните притоци, в наносните конуси в Карловското поле и в родопското подножие на Пловдивско-Пазарджишкото поле. Минералните извори при гр. Баня (община Карлово), гр. Хисаря и селата Красново и Старо Железаре (община Хисаря) и Нареченски бани (община Асеновград) са ценен ресурс за развитие на балнеолечебен туризъм. Минералните води при Хисаря се бутилират. По-големи язовири на територията на областта са „Пясъчник“, „Домлян“, „Езерово“, „Брягово“ и др. В Карловското поле са разпространени делувиялни, алувиално-ливадни и канелени горски почви, а в почвената покривка на Пловдивско-Пазарджишкото поле голям дял заемат и смолниците. Тези почви са подходящи за отглеждане предимно на зеленчукови, зърнени, маслодайни, технически, фуражни култури, а също и на лозя. В по-високите части на областта има канелени горски, рендзини, кафяви горски и планинско-ливадни почви, подходящи главно за горско стопанство и пасищно живодновъдство.

Мрежата от защитени природни територии в областта включва част от НП „Централен Балкан“, природните резервати „Джендема“, „Чамджа“ и „Стара река“ (в община Карлово), биосферния резерват „Червената стена“ (в община Асеновград), поддържаения резерват „Изгорялото гюне“ (в община Кричим), както и десетки защитени местности и природни забележителности.

Под в. Ботев се намира най-високият водопад в страната и на Балканския полуостров – Райското пръскало (124,5 м). Относителният дял на териториите за опазване на природните хабитати и дивата флора и фауна, включени в екологичната мрежа Натура 2000, възлиза на 29,75 % от площта на областта, като по този показател тя е на 13-о място в страната. По данни за 2007 г. по площ на земите със селскостопанско предназначение областта е на първо място в района и на четвърто място в страната, а по показателя площ на използваната земеделска земя – на първо място в района и на трето място в страната. С най-много земеделски площи разполага община Карлово, а с най-малко – община Кричим. Земеделските площи заемат най-голям относителен дял от територията на община Раковски, а най-малък – от тази на община Лъки.

По площ на горските територии областта е на четвърто място в района и на седмо място в страната. (фиг.3.)

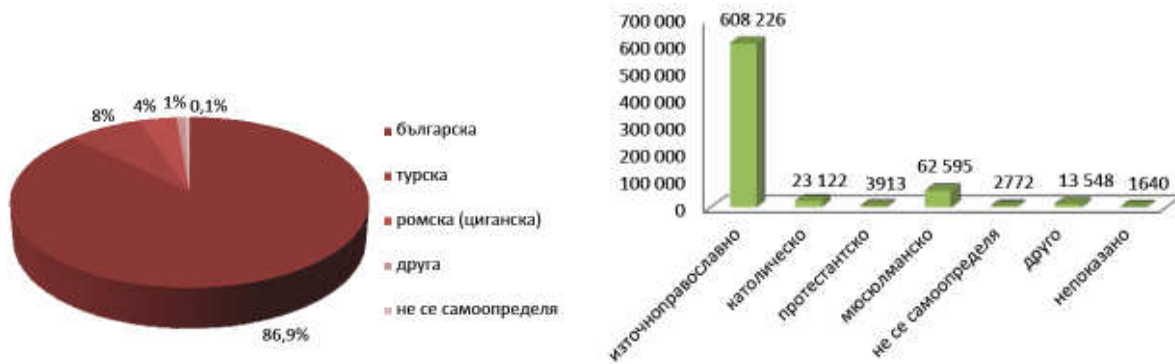


Коефициент на лесистост (%)

Фиг.3. Пространствено разпределение на горските ресурси

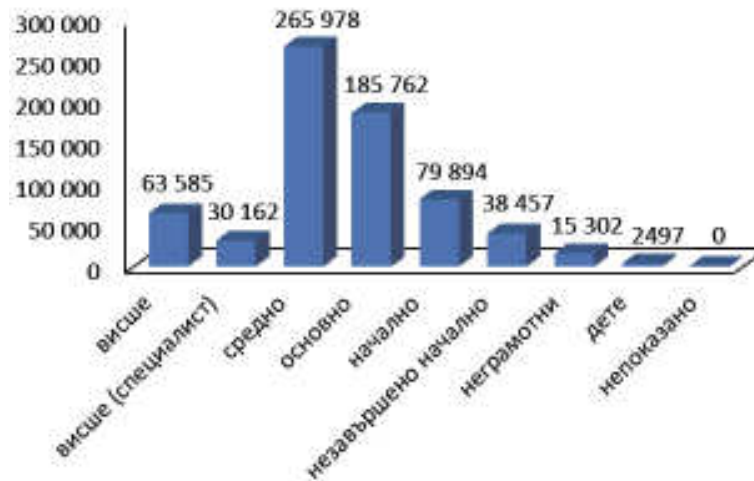
По относителен дял на горските територии община Лъки е на първо място в областта, а община Пловдив – на последно. По относителен дял на урбанизираните територии община Пловдив е на първо място в областта, в района и в страната.

**Човешки ресурси и икономика.** Броят на населението на област Пловдив към 31.12.2009 г. е 701 684 д. Души и по този показател тя се нарежда на първо място сред областите в Южния централен район за планиране. През последните години се наблюдава намаляване на броя на населението. Географската му гъстота е 1185 души/км<sup>2</sup> и тя е най-гъсто населената област в района. Жените са 51,89 % от населението, като те преобладават както в градовете, така и в селата. Процентното съотношение при живородените е 51,23/ 48,77 % в полза на момчетата. Възрастовата структура на населението е относително благоприятна за формирането на трудовия и на възпроизводствения му потенциал. Броят на браковете през 2007 г. е 2999, а коефициентът на брачност – 4,2 ‰. Броят на разводите е 1334, а коефициентът на разводимост – 1,9 ‰. По тези показатели областта се нарежда съответно на второ и на първо място в Южния централен район за планиране. Броят на живородените през 2007 г. е 6996, а общият коефициент на раждаемост – 9,9 ‰. По този показател областта се нарежда на второ място сред областите в Южния централен район за планиране. С най-висока раждаемост са общините Раковски и Куклен, а с най-ниска – общините Хисаря и Лъки. Броят на умрелите през 2007 г. е 9861, а общият коефициент на смъртност – 14 ‰. По този показател областта се нарежда на второ място в района. С най-висока смъртност са общините Брезово и Калояново, а с най-ниска – общините Пловдив и Кричим. Детската смъртност в областта е 8,7 ‰ и тя се нарежда на трето място в района по този показател. Естественят прираст е –4,1 ‰, което поставя областта на трето място в района за планиране.



**Фиг.4. Етнически състав и конфесионална структура на населението в област Пловдив (по данни от Преброяване на населението 2001)**

С най-висок естествен прираст на населението са общините Пловдив и Кричим, а с най-нисък – общините Брезово и Калояново. Населението в областта има положителен механичен прираст, като с по-голяма миграционна мобилност се отличават мъжете. Положителните стойности на механичния прираст са по-ниски от отрицателните стойности на естествения прираст, поради което общият брой на населението в областта намалява. Тази тенденция в краткосрочен план ще се запази.



**Фиг. 5. Образователна структура на населението (2007)**

Икономически активните лица на в област Пловдив през 2009 г. наброяват 308.4 хил., или 64.0% от населението във възрастовата група 15-64 години. По тези данни тя се нарежда на първо място в района за планиране и на второ място в страната.

В общи линии, до 2008г. равнището на безработица непрекъснато намалява (фиг.6). Средногодишният брой на регистрираните през 2007 г. безработни лица е 22 284, като тях на възраст до 29 години са били 5268 души, или 23,6 %. Равнището на безработица през 2007г. е в рамките на 6,8 %, като по този показател областта е била на 23-о място в страната и на пето място в района за планиране. Броят на безработните лица с основно или по-ниско образование през 2007 г. е 14 852 д., което съставлявало 66,6 % от всички безработни. По този показател областта заемаше девето място в страната.

Вследствие от икономическата криза, започнала в края на 2008 и продължаваща и към настоящият момент, продължава започналата тенденция от декември 2008 на увеличаване на регистрираните безработни в бюрата по труда. Така например средномесечния брой на регистрирани безработни за 2009 г. възлиза на 22 173д. при 17 129 д. през 2008г.

През 2009г. средномесечното равнище на безработицата възлиза на 6.7%, което е с около 1.5 пункта по-високо от това през 2008г. С най-висока безработица се характеризират общините Садово, Кричим и Съединение, а с най-ниска – Лъки и Сопот (фиг. 6).



Фиг.6. Коефициент на безработица (2009)

В стопанско отношение област Пловдив се отличава с промишлено-аграрен стопански профил и с многоотраслова структура на икономиката. Ежегодно в областта се генерират приблизително 7% от приходите от стоки и услуги в страната, като над 75% от тези приходи идват от частния сектор.

В структурата на местната икономика доминира секторът на услугите, който за 2007 г. е генерирал около 54% от БДС, следван от сектора на индустрията (40%) и аграрният сектор (около 6%).

В област Пловдив през 2007 г. е създаден БВП 4074 млн. лева или приблизително половината от генерирания БВП за Южния централен район. През периода 1997–2007 г. създаваният в областта БВП се увеличил 2,2 пъти при 10,6 % средногодишен темп на нарастване, което поставя областта на десето място в страната.

Водещите икономически дейности включват хранително-вкусовата промишленост, металургията и производството на метални изделия, производството на текстил и облекла, производството на хартия и картони, химическата промишленост, машиностроенето, производството на изделия от пластмаса и др.

**Хранително-вкусовата промишленост** в областта е с водещи функции и е развита на базата на богатата земеделска суровинна база, наличието на квалифицирана и с производствен опит работна ръка, на значителни потребителски центрове и близостта до столицата. Развити са почти всички нейни подотрасли:

- **Консервната промишленост** е силно развита под въздействието на горепосочените фактори. Областта произвежда над 20 % от зеленчуковите и плодовите консерви в България. Основните центрове на консервното производство са Пловдив, Първомай, Асеновград, Стамболийски и др.
- **Месната промишленост** в региона произвежда около 10 % от месото и месните произведения в страната. Основните мощности са съсредоточени в Пловдив, Асеновград и Първомай. През последните години се отбелязва спад в производството, поради намаляването броя на селскостопанските животни.

- **Винарската и спиртоварната промишленост** са традиционни за региона. Основните центрове са Перущица, Септември, Асеновград, Карлово и др.
- Производството на **захар и захарни изделия** е концентрирано основно в Пловдив /около 25% от продукцията в страната/, като регионът е водещ в производството на захарни и шоколадови изделия.

Важно място в обема на произведената бруто продукция за областта с относителните си дялове заемат подотраслите **“Металургия и производство на метални изделия”**. Развитиет на отрасъла се основава на общо седем предприятия, като най-значим стопански субект е “Комбинат за цветни метали” Пловдив, който ангажира над 1800д.

**Текстилната и трикотажна индустрия** е специализирана в производство на памучни прежди и платове, памучен трикотаж и други. В областта функционират над 35 предприятия, като по-значими са “Марицатекс” АД и “Булсафил”.

**Шивашката промишленост** е с широк продуктов спектър, в който преобладаващо място заема производството на горно облекло. В Пловдив има регистрирани над 280 фирми с такъв предмет на дейност, като повечето от фирмите работят като изпълнители на поръчки и са силно зависими от цената на труда и производителността, която могат да постигнат. Те могат да останат на пазара само доколкото им позволява постигнатата конкурентноспособност. Освен това, основният пазар на продукцията им /ЕС/ към момента стагнира и възложителите на поръчки засилено търсят все по-ниска цена за единица продукт.

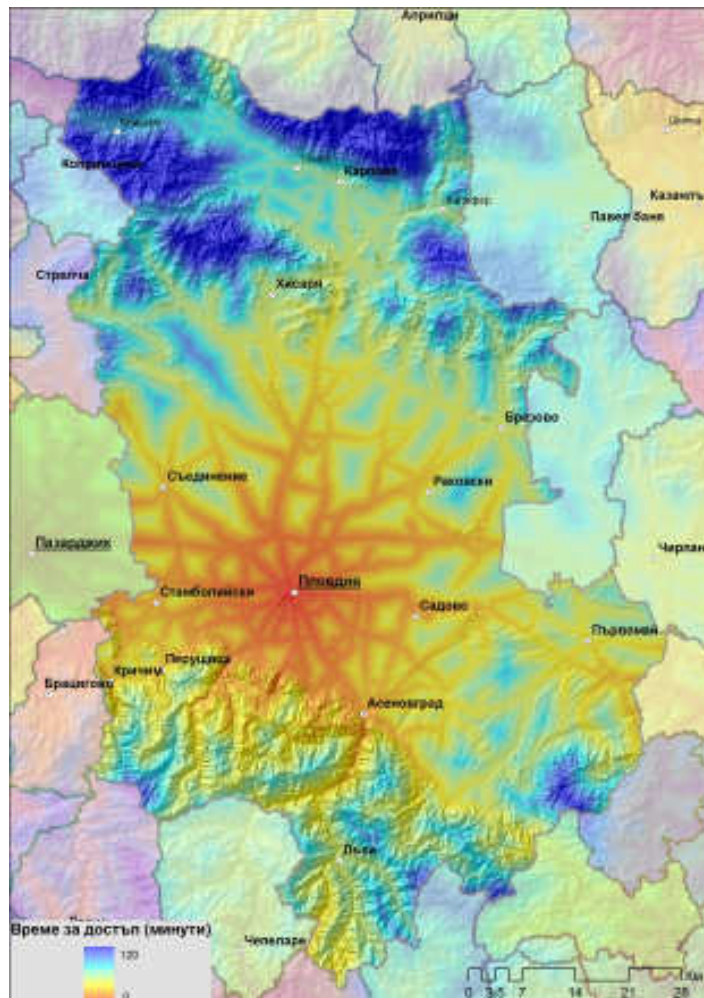
**Целулозно-хартиената и полиграфическа промишленост** обхваща производството на хартиени и полиграфически изделия, като водещи предприятия в тази област са ЗХА “Родина” АД, “Полиграфия” АД, “Делта+”, ”Нова Тимкомпакт”, “Жанет-45” и др.

**Химическата промишленост** е представена от производството на препарати за растителна защита /Пловдив/ карбид и пластмасови изделия /Асеновград/, суровини за парфюмерийната промишленост /Карлово, Пловдив / и др.

Благодарение на значителния агроекологичен потенциал, област Пловдив е една от водещите в областта на земеделието и агробизнеса в страната. Специализирани отрасли са зеленчукопроизводството, техническите култури, в по-малка степен зърнените култури и лозарството.

### **Транспортна инфраструктура**

Транспортната инфраструктура на областта се е формирала в резултат както на сравнителните предимства на географското положение, така и на извършваните през годините инвестиции. Носещата конструкция на транспортната мрежа на автомобилният транспорт е формирана предимно от пътища, включени в републиканската пътна мрежа, докато вътрешно-общинската интеграция, както и осъществяването на социалните и стопански връзки, се обслужват от общинските пътища. Средишното положение и функции на гр. Пловдив като център не само на Южния централен район, но и на Южна България, обуславят сравнително високия относителен дял на пътищата от висок клас (27,2% при средна стойност за страната 17,3%). Областта се обслужва от два пътя с международно значение (**Е-80** по направление Пловдив-Свиленград и **Е-871** по направление Карлово–Карнобат-Бургас/Варна), както от изградения участък от АМ “Тракия”. Тази добра проекция на транспортната мрежа в обхвата на областта резултира в сравнително добро ниво на транспортен достъп до областния център, което е важно условие за развитието на областта и стои в основата на нейният вътрешен интегритет (фиг. 7).



**Фиг.7. Транспортна достъпност до областния център**

Както се вижда от картата, с изключение на планинските части в южната и северна периферии на областта, нивото на транспортен достъп е в рамките на 60 минутния изохрон, което е индикатор, че област Пловдив е сред областите с най-добро ниво на транспортен достъп в страната. Основна роля в това отношение има изградеността на автомагистрала “Тракия” през цялата ѝ територия в посока запад-изток, както и извършените ѝ рехабилитации по програма “Транзитни пътища”. Връзките на общините Раковски, Марица и северната и източната част на Родопи се осъществяват чрез автомагистрала “Тракия” и пътищата от първи, втори и трети клас, пресичащи я в посока север – юг, като традиционно същите общини се обслужват и чрез първокласния път I-8 (Е 80 София – Бургас) във връзката си със столичния град, както и регионалните центрове Стара Загора и Хасково.

Връзките на северната периферия на областта (общините Сопот и Карлово) със съседните области се обслужват от първокласен път I-6 (Е 871 София – Сливен – Бургас/Варна), а чрез второкласния път II-64 с общините Хисар, Калояново, Марица и областния център, като този път играе ролята на основната интеграционна ос на областта в посока север-юг.

На територията на Пловдивска област е развита следната железопътна инфраструктура: Част от 1-ва Главна ж.п. линия Калотина-София-Пловдив-Свиленград с дължина 84.00 км, от които само 28,00 км. са електрифицирани и удвоени; част от 3-та Главна ж.п. линия София-Карнобат-Синдел с дължина 60.00 км, изцяло електрифицирана, но единична, част от 8-ма Главна ж.п. линия Пловдив – Стара Загора – Бургас с дължина 38,00 км, изцяло електрифицирана, част от 81-ва второстепенна ж.п. линия гара Филипово-Панагюрище с дължина 37.00 км, единична и неелектрифицирана, 82-ра второстепенна ж.п. линия Пловдив-Карлово с дължина 61,00 км., електрифицирана и единична, 85-та второстепенна ж.п. линия Разпределителна гара Пловдив – Скutare с дължина 22,00 км удвоена и електрифицирана,

Настоящата актуализирана стратегия е подготвена с подкрепата на проект „Конвенциите от Рио”, осъществяван от ПРООН и МРРБ и финансиран от Глобалния екологичен фонд към ООН.

част от 18-та второстепенна ж.п. линия Стамболийски – Пещера с дължина 29,00 км., неелектрифицирана и не удвоена и 19-та второстепенна ж.п. линия Крумово-Асеновград с дължина 10 км., електрифицирана и не удвоена.

### Актуализран SWOT анализ (резюме)

Обикновено при оценъчните и прогнозните изследвания се използват два основни подхода – емпиричен и експертен. При емпиричния подход се извеждат закономерности на основата на анализирана емпирична информация с помощта на статистически и математически модели. При експертния подход се разчита на опита на експертите, като се допуска, че те имат нужния капацитет да разкриват закономерности и да правят синтезирани достоверни оценки, без да е необходимо да се разработват сложни математико-статистически модели. SWOT-анализът спада към експертната група методи, но той не може да бъде разработен без необходимата количествена и качествена изходна информация.

Главната цел на SWOT-анализа е да се извърши взаимобвързана оценка на вътрешните за регион *силни* (Strengths) и *слаби* (Weaknesses) страни, както и на външните за организацията или региона *възможности* (Opportunities) и *заплахи* (Threats). Приема се, че вътрешните страни (силните и слабите страни) могат да се контролират, докато външните фактори (възможности и заплахи) определят състоянието на средата, в която се развива регионът. В световната практика SWOT-анализът се е утвърдил като задължителен елемент на стратегическото планиране. Значението на SWOT-анализа се подсилва и от факта, че той е регламентиран като задължителна процедура при всички планове и програми, свързани с усвояването на предприсъединителните и структурните фондове и инструменти на Европейския съюз.

Резултатите от SWOT-анализа позволяват точно формулиране на *приоритетите* и *целите* за развитие на фирмата, сектора или региона, както и периодична *оценка* на мястото ѝ в бранша (за сектора – мястото му в регионалното или националното стопанство, а за региона – позицията му в рамките на страната). Резултатите от SWOT-анализа позволяват да се планират и реализират конкретни *мерки за коригиране на състоянието*. Сред елементите на анализа има взаимовръзки, които разкриват потенциала за развитие, а също и такива, които показват ограниченията (лимитиращите фактори) и проблемите, които предстои да бъдат преодоленни.

За целите на настоящия документ за изпълнение на стратегията за развитие на област Пловдив е извършен преглед и актуализация на SWOT-анализа на отделните сектори в социално-икономическото развитие на област Пловдив, като с цел постигането на по-голяма конкретика на целеполагането, той е разширен и поделен на отделни компоненти, явяващи се в основата на потенциала за регионално развитие на област Пловдив

### SWOT-анализ

Силни страни	Слаби страни
<ul style="list-style-type: none"> <li>• Благоприятно географско положение за осъществяване на транспортни и икономически връзки в рамките на Южния централен район ;</li> <li>• Територията на областта се пресича от Европейски транспортни коридори 4, 8 и 10;</li> <li>• Областта изпълнява ролята на свързваща територия между столицата и Югоизточния район, респективно Южното черноморско крайбрежие;</li> <li>• Централно географско положение в рамките на ЮЦ район за планиране и страната като цяло;</li> </ul>	<ul style="list-style-type: none"> <li>• Липса на възможности за трансгранично сътрудничество;</li> <li>• Вътрешна периферност на северните и южните части на областта.</li> <li>• Проявява на свлачищни и срутищни процеси, влияещи неблагоприятно върху състоянието на инженерната инфраструктура;</li> <li>• Областта като цяло е бедна на полезни изкопаеми, съществува зависимост от внос от други райони, без това да е сериозен лимитиращ фактор за развитието на областта;</li> <li>• Неравномерното разпределение на валежите по сезони и месеци, налага изкуствено</li> </ul>

<ul style="list-style-type: none"> <li>• Благоприятен климат за развитието на разнообразно земеделие (зеленчукопроизводство производство на зърнени и технически култури, и лозарство);</li> <li>• Изградените изкуствени водоеми са предпоставка за развитие на интензивно поливно земеделие и за развитието на риболовен туризъм и краткотраен седмичен отдиш;</li> <li>• Почвените ресурси на областта благоприятстват развитието на високоефективно земеделско производство;</li> <li>• Горите имат стопанско значение предимно в Родопската част на областта, а наличието на разнообразен дивеч в тях е предпоставка за развитието на ловен туризъм (особенно в община Лъки);</li> <li>• Значително биологично разнообразие в областта, с наличие на уникални за страната защитени видове;</li> <li>• Наличие на добре изградена мрежа от защитени природни територии, включваща два резервата („Червената стена” и «Изгорялото гюне»), редица защитени местности и природни забележителности.</li> <li>• Въпреки трайната тенденция към намаляване броя на населението, в областта са налице по-бавни темпове на намаление на броя на населението от среданите за страната</li> <li>• Половата структура на населението в областта е относително благоприятна за естественото възпроизводство и трудовото участие на населението;</li> <li>• Висок дял на населението в групата от 15 до 64 г., от която се формира основно трудовият потенциал.</li> <li>• Относително високото образователно равнище на населението в областния център и в градските общински центрове е благоприятна предпоставка за социално-икономическото развитие на областта.</li> <li>• Наличие на научно-изследователски центрове, висши учебни заведения, колежи и голям брой частни училища с добра обезпеченост от сграден фонд, квалифициран преподавателски персонал и потенциал за развитие на научно-изследователска и развойна дейност</li> <li>• Нарастване броя на икономически активните и заетите лица, устойчив ръст на доходите на населението</li> <li>• Сравнително ниско ниво на безработицата</li> <li>• Устойчиворазвиващи се културни институции с обособен сграден фонд, добри традиции и успешна практика в организирането на международни културни прояви</li> <li>• Добре развита болнична и извънболнична медицинска помощ</li> <li>• Добра инфраструктурна осигуреност;</li> </ul>	<p>напояване, оскъпяващо земеделското производство;</p> <ul style="list-style-type: none"> <li>• Понижаване на почвеното плодородие в резултат от екологически несъобразена промишлена и селскостопанска дейност (нарушаване целостта на почвената покривка, ускорена почвена ерозия, киселяване на почвите, замърсяване на почвите);</li> <li>• На места горската растителност е с влошени характеристики (закелевялоост, ниска биопродуктивност, слаба водоохранна функция, заболявания по горите).</li> <li>• Неблагоприятни общи тенденции в демографското им развитие.</li> <li>• Основен демографски проблем в областта е отрицателният естествен прираст;</li> <li>• Намаляване на общия брой на населението и концентрирането му в гр.Пловдив;</li> <li>• Влошаване на възрастовата и образователната структура на населението;</li> <li>• Непрекъснато намаляване на населението в селата за сметка на увеличаване на относителния дял на градските жители;</li> <li>• Бедност на голяма част от селското и немалка част от градското население</li> <li>• Висока миграционна подвижност към гр. Пловдив, столицата или чужбина;</li> <li>• Дисбаланс на пазара на труда и висок относителен дял на продължително безработните;</li> <li>• Недостиг на достатъчно съвременни знания и умения за работа в модерно организираното производство и във производство с високи технологии; недостиг на ключови знания и умения;</li> <li>• Недостатъчна обвързаност между образованието и бизнеса ;</li> <li>• Недостатъчни възможности (поради предимно икономически и финансови причини), и недостатъчна мотивираност на работодателите за разкриване на нови работни места;</li> <li>• Недостатъчна гъвкавост и ресурсна осигуреност за използването на различни форми на заетост с оглед специфичните условия на пазара на труда;</li> <li>• Проблеми при определяне на потребностите от работна сила с определено качество</li> <li>• Сравнително ниска професионална, трудова и териториална мобилност на работната сила;</li> <li>• Деквалификация на работната сила от високите възрастови групи и групата на продължително безработните;</li> <li>• Териториален дисбаланс в достъпа до специализирана медицинска помощ</li> <li>• Недостатъчен брой специализирани кабинети и компютърна осигуреност в училищата</li> <li>• Териториален дисбаланс по отношение на доходите на населението</li> </ul>
--	--

<ul style="list-style-type: none"> <li>• Високо ниво на вътрешнообластна интегрираност на територията, с осигурен бърз достъп до областния център.</li> <li>• Наличие на компактно формиран Център за растеж в региона, развит на основата на териториалната, стопанска и социална интегрираност на ядрата Пловдив и Асеновград;</li> <li>• Наличие на международен летищен комплекс с потенциал за развитие;</li> <li>• Наличие на сериозен потенциал за формиране на бизнес и агробизнес кълстери и териториални съчетания от производствени дейности</li> <li>• Наличие на устойчива стопанска структура на областната икономика</li> </ul>	<ul style="list-style-type: none"> <li>• Амортизиран сграден фонд и материално-техническа база в областта на културата</li> <li>• Наличие на сериозни териториални диспритети в икономическото развитие на общините в областта;</li> <li>• Морално и технологично остаряла производствена база</li> <li>• Амортизирана инфраструктурна база, особено в периферните и селски общини</li> </ul>
<b>Възможности</b>	<b>Заплахи</b>
<ul style="list-style-type: none"> <li>• Завършване строителството на АМ „Тракия“;</li> <li>• Подобряване състоянието на първокласният път I-2, чрез които се осъществяват междуобластните връзки в ЮЦ район и връзките на областта с останалата част на страната;</li> <li>• Подобряване състоянието на пътищата от Републиканската пътна мрежа и общинските пътища на територията на областта.</li> <li>• Разработване и реализиране на проекти в областта на устойчивото стопанисване на горите, запазването на биологичното разнообразие и екологичното равновесие;</li> <li>• Подобряване на системата за контрол и управление на дърводобива при строго съблюдаване на екологичните изисквания и предписанията на лесоустройствените проекти;</li> <li>• Подобряване състоянието на горския фонд, засегнат от незаконни сечи, природни бедствия, съхнене, болести и пожари;</li> <li>• Осъществяване на хидротехнически мероприятия с цел регулиране на речния отток, подобряване на водоснабдяването на населените места и осигуряване на води за напояване на достъпни за земеделските стопани земи;</li> <li>• След допълнителни проучвания е възможно увеличаване обхвата на защитените територии, прекатегоризиране на част съществуващите и обявяване на нови защитени територии;</li> <li>• Възможности за увеличаване на лесистостта на територията чрез залесяване край населените места, реките и водните площи с бързорастящи дървесни видове.</li> <li>• Създаване на предпоставки за задържане на населението в селските общини чрез разработване и реализиране на специални програми и проекти за:</li> </ul>	<ul style="list-style-type: none"> <li>• Отлагане във времето на въвеждането в експлоатация на отсечките от АМ Тракия, намиращи се извън територията на областта;</li> <li>• Липса на достатъчно финансови средства за подобряване състоянието на републиканската и общинската пътна мрежа в рамките на областта;</li> <li>• Засилване на вътрешната периферност на северните и южните части на областта, в резултат от обезлюдяване и по-нататъшен стопански упадък на тези територии.</li> <li>• Недостиг на финансови средства за реализиране на проекти в областта на ефективното използване на природните ресурси и опазване на околната среда;</li> <li>• Засилване на засушаванията в резултат от евентуални промени в климата;</li> <li>• Намалване дела на обработваемата земя и влошаване на структурата на земепозването в резултат от прекалено раздробяване на земеделските имоти;</li> <li>• Намалване на водните ресурси и влошаване на техните качествени характеристики в резултат от антропогенната дейност;</li> <li>• Липса на законодателство, регламентиращо изискванията за опазване и управление на ландшафтните и непълнота на законодателството за опазване на биоразнообразието;</li> <li>• Застаряването на населението в бъдеще ще създава сериозни проблеми за социално-икономическо развитие на областта;</li> <li>• Отрицателният естествен прираст, дължащ се на намалената фертилност и на неблагоприятната възрастова структура на населението ще окаже неблагоприятно влияние върху неговото възпроизводство в перспектива;</li> <li>• Миграциите на населението (главно на младите генерации) ще продължават да</li> </ul>

<ul style="list-style-type: none"> <li>○ повишаване на доходите и подобряване на условията за живот в областта;</li> <li>○ осигуряване на работни места за задържане на икономически активното население;</li> <li>○ подобряване на образователната структура с акцент върху професионалното обучение на младите хора.</li> <li>● Висока степен на образование и професионална квалификация на значителна част от работната сила; устойчиво висок относителен дял на лицата с висше образование;</li> <li>● Изградена стабилизирана организационно и методически система за обучение за професионална квалификация на безработни;</li> <li>● Ситемни организирани действия и мерки за осигуряване на обучение за професионална квалификация на възрастни за пазара на труда;</li> <li>● Създадена относително обширна и достъпна съвременна информационна база за професионално ориентиране и обучение на възрастни;</li> <li>● Доизграждане, усъвършенстване и технологично обновление на инфраструктурата чрез включване в проекти на национални и европейски програми</li> <li>● Повишаване ролята на Пловдив и областта като европейски транспортен и логистичен център</li> </ul>	<p>оказват и в бъдеще негативно влияние на останалите демографски параметри;</p> <ul style="list-style-type: none"> <li>● Съществува опасност от демографски срив и обезлюдяване на малките населени места, ако се запазят съществуващите тенденции;</li> <li>● Недостатъчен капацитет на държавните и местните власти и липса на достатъчни финансови средства за реализиране на проектите, насочени към неутрализиране на причините за демографския колапс в областта и към подобряване на качествените характеристики на демографския потенциал;</li> <li>● Изтичане на квалифицирана работна ръка;</li> <li>● Запазване на сравнително висок дял на лицата, устойчиво разчитащи на социални помощи;</li> <li>● Недостатъчно съгласуване и съвместни целенасочени и ефективни действия в областта на професионалната квалификация;</li> <li>● Ниско ниво на инвестиции в инфраструктурата на научните организации;</li> <li>● Проблеми с намаленото финансиране на здравеопазване, образование</li> <li>● Забавяне на реформите в областта на социалните дейности, здравеопазването, образованието и културата;</li> <li>● Съсредоточаване на инвестициите само в областния град и свързаните с него урбанизирани територии и пренебрегване нуждите на малките общини</li> </ul>
--	---

### **Актуализирана стратегия за развитие на област Пловдив**

Визията, целите и приоритетите на Актуализираната Областна стратегия за развитие на област Пловдив (2010-2013г.) са формулирани въз основа на актуализирания социално-икономически анализ и SWOT-анализ, като са отчетени също проекта на актуализиран документ за изпълнение на Националната стратегия за регионално развитие за периода 2009-2015г., на разработените оперативни програми за периода 2007-2013г., финансирани от фондовете на ЕС и новите цели и приоритети на кохезионната политика на ЕС, както и актуализирания план за развитие на Южния централен район.

Като цяло Областната стратегия за развитие на област Пловдив отговаря на главните приоритети за регионално развитие на ЕС и е в съответствие с утвърдените оперативни програми за програмния период 2007-2013 година. От друга страна обаче е променена ролята на този тип стратегически документи, като според промените, настъпили с приетия Закон за регионално развитие през 2008г, това е документ със срдносрочен, а не дългосрочен хоризонт на действие. Това от своя страна налага преоценка и модифициране на зালেгалите в стратегията цели и приоритети, които трябва да дадат една по-прагматична стратегическа рамка, с по-ясни и измерими очаквани резултати.

### **Визия**

Визията за развитие на област Пловдив, формулирана в Стратегията за развитие на областта, отразява желанието за постигането на определно ниво в развитието на областта в дългосрочен аспект, което се базира на наличните природни, икономически и социални потенциали за развитие, както и на

формулирана политическа и стратегическа рамка, насочени към устойчивото усвояване на тези потенциали и валоризране на сравнителните предимства на областта.

В този смисъл, формулираната в стратегията визия за развитие запазва своя актуален характер, независимо от промените в социално-икономическата обстановка в областта и извън нея.

#### **Визия за развитие на област Пловдив:**

*„Област Пловдив - област с устойчиво социално-икономическо развитие на основата на местни ресурси и традиционни културно-исторически дадености, предпочитано място за живот и работа, с европейски стандарт на живот, осигурен от конкурентноспособна икономика.“*

Реализирането на тази визия трябва да стане в условията на тясно взаимодействие и партньорство между бизнес-субектите, структурите на гражданското общество, държавните и местните власти. Това следва да се осъществи на базата на добре планирани стратегически цели, приоритети, мерки и конкретни действия, насочени към ефективно използване на местния потенциал и с привличането на средства, осигурявани от различните национални и Европейски програми и инструменти.

Основните принципи, върху които се основава стратегическата рамка на регионалното развитие на област Пловдив са:

- Партньорство между всички институции, заинтересовани лица и структури на гражданското общество в процеса на реализиране на стратегическите намерения;
- Координация вътре и между управленските звена на всички равнища, носещи отговорността за постигане на очакваното състояние на областта към хоризонта на планирането;
- Концентрация на усилията, човешките и финансовите ресурси за осъществяване на набелязаните в стратегията цели;
- Тясно обвързване и интегритет на действията, заложен в различните програми за постигане на комплексен социално-икономически ефект;
- Отвореност за допълнения и адаптивност на стратегическите намерения към променящите се условия на средата, в която се реализира стратегията.

#### **Основна стратегическа цел:**

На база настъпните промени в ролята и функциите на областната стратегия за регионално развитие и въз основа на констатираните постижения и проблеми при нейното изпълнение към 2010г., Актуализираният документ за изпълнение на областната стратегия за развитие на Област Пловдив модифицира формулираната основна стратегическа цел в първичния документ:

#### Формулирана цел към 2005:

**Пловдивска област да се превърне в район на устойчиво икономическо развитие, посредством създаване на благоприятна бизнес среда, разширяване на икономическата база чрез високотехнологични производства, развитие на човешките ресурси, формиране на партньорства, които насърчават икономическото развитие на местно ниво.**

#### Формулирана цел към 2010:

**Пловдивска област да се утвърди като динамично развиваща се територия, възползваща се от своите сравнителни предимства, залагаща на принципите за интегрираност в развитието и ефективно усвояваща средствата от националния бюджет и европейските фондове, с цел подобряване конкурентноспособността на местната икономика, повишаване инвестиционната атрактивност на територията на областта и подобряване на живота на местната общност на основата на съхранена природа и прилагането на устойчиви модели на земеползване.**

Тази нова формулировка на основната стратегическа цел на настоящия Актуализиран документ за изпълнение на ОСР на област Пловдив, се обуславя от следните фактори:

- **На първо място** областта се отличава със значителен потенциал за развитие, с ясно изразени сравнителни предимства – благоприятно географско и геостратегическо положение, балансирана селищна структура, добра вътрешно-областна свързаност и транспортна достъпност и добра интегрираност с националната и Европейска транспортно-комуникационна система;
- **На второ място** сред факторите е променната роля на областната стратегия за развитие като времеви хоризонт и място в системата за планиране и управление на регионалното развитие в България. Тя е трансформирана от дългосрочен в средносрочен документ, пряко свързан с залегналите в Регионалния план за развитие цели, приоритети и мерки. Тази променена роля изисква по-голяма конкретика в целеполагането и формулирането на стратегическите приоритети най-вече с цел ясно да се очертаят основните направления за развитие на територията, които да намерят своето пряко отражение в разработваните стратегически, планови и устройствени документи на общинско ниво;
- **Така формулирана, общата стратегическа цел на областта съответства на формулираните от Актуализираният план за развитие на Южния централен район (2009-2013) главни стратегически цели (Стратегическа цел 1 – „Намаляване на вътрешно-регионалните различия и подобряване на средата за живот и бизнес в Южен централен район чрез инвестиции във физически и човешки капитал“; • Стратегическа цел 2 – „Приближаване до средните равнища на развитие на регионите в ЕС, чрез повишена конкурентноспособност на икономиката на региона, основана на местни ресурси, нови технологии и иновации“;**
- Наличние на висок потенциал за повишаване инвестиционната атрактивност на територията в областта на агробизнеса, високотехнологичните производства, услугите и туризма;
- Необходимост от преодоляване на вътрешно областните диспаритети, най-вече по отношение интегрираността на периферните части към „ядрото“ на областта (Пловдив-Асеновград);
- Нуждата от прилагането на интегрален подход при решаването на общите проблеми в развитието и налагането на единен подход в планирането и управлението на територията, в това число чрез прилагане на устойчиви модели на земеползване и устройство на територията, съобразени с общите приоритети в развитието на областта и района и ефективно интегриращи проблемите, свързани с опазването, регенерацията и валоризирането на природата;
- Повишаване ефективността на ползване на инструментите за планиране и управление на регионалното развитие и най-вече на средствата, постъпващи от Държавния бюджет и Европейските структурни фондове.

На база *модифицираната Основна стратегическа цел* на настоящия стратегически документ, се променят и зададените специфични цели:

### **Специфична цел 1: Повишаване на инвестиционната атрактивност на територията.**

Повишаването на инвестиционната атрактивност е свързана с комплекс от взаимосвързани и взаимовлиящи си фактори и условия. От една страна е нужно извършването на адекватно позициониране на областта, нейните ресурси, потенциал за развитие и сравнителни предимства, а от друга – намирането и използването на точните канали за тяхното популяризиране. Всичко това следва да бъде подкрепено с високо ниво на административно обслужване на бизнеса, със сведени до минимум на тежките бюрократични процедури, адекватно планиране на устройството на територията, с идентифицирани ясни стратегически приоритети и модели за усвояване на територията, добре изградена съвременна инфраструктурна база.

### **Критерии/индикатори за изпълнение:**

- *Наличие на разработени и приложени инвестиционна маркетингова стратегия и план за промотиране на възможностите за бизнес в Пловдивска област*
- *Наличие на интегрирана информационна система за планиране и управление на територията на областта с публичен компонент, указващ ясно териториалните приоритети за развитие/подкрепяните модели за усвояване на територията;*
- *Повишен ръст на база 2010 г. на чуждестранните инвестиции (общо и по сектори);*
- *Системно разработени документи за целите на устройството на територията, с подчертано инвестиционна ансоченост;*
- *Подобрена координация между областните и общински звена, ангажирани в областта на регионалното планиране и управление;*
- *Повишен административен капацитет за усвояване на средства от ОП*
- *Повишена ефективност при административното обслужване на гражданите и бизнеса;*
- *Подобрена свързаност на областната техническа инфраструктура с националната*

**Специфична цел 2: Налагане на интегриран подход на планиране и управление на територията чрез мобилизация на наличните ресурси, капацитет, технически и институционални възможности при осъществяване на ефективни политики за регионално местно развитие.**

**Критерии/индикатори за изпълнение:**

- *Изготвяне и прилагане на областна схема (концепция) за устройство (пространствено развитие) на територията*
- *Работеща система за регистрация и интеграция на стратегическите документи в областта на регионалното развитие и устройството на територията;*
- *Изготвен и приложен интегриран план за градско развитие на Центъра за растеж в областта (Пловдив-Асеновград)*
- *Подадени, защитени и успешно реализирани проектни предложения с надобщинско (областно) значение;*
- *Реализирани проекти в областта на техническата инфраструктура;*
- *Изготвени интегрирани планове за управление на защитените територии и зоните, включени в НМ Натура 2000, със заложен мерки за устойчиво и цялостно природата валоризране на наличните природни ресурси*
- *Формирани интегрирани агробизнес образования в областта (затворени цикли за производство и преработка на земеделски суровини и продукти)*
- *Създаден интегриран пространствен модел за експлоатация на рекреационните ресурси на областта;*

**Специфична цел 3: Стимулиране на установяването на устойчиви модели за усвояването и опазването на местните сравнителни предимства и решаване на неотложни местни проблеми**

**Критерии/индикатори за изпълнение:**

- *Разработени и успешно реализирани проекти за подобряване на вътрешно-областната транспортно-комуникационна инфраструктура*
- *Подобрен достъп до (база 2010 г.): областен център; общински център; образование; здравеопазване.*
- *Разработени и изпълнени инфраструктурни проекти по ОП;*
- *Рехабилитирани общински пътища (база 2010 г.)*
- *Разкрити и успешно развиващи се малки и средни предприятия в териториите извън агломерацията Пловдив-Асеновград*

- *Разработени и успешно реализирани проекти по ОП „Конкурентноспособност”*
- *Регенерирани промишлени зони в Центъра за растеж и промишлените зони на вторичните опорни центрове в областта (центровете на общини)*
- *Развит летищен комплекс на гр. Пловдив и неговия хинтерланд*
- *Установени многофункционални модели за стопанисване на горските територии в областта*
- *Съхранена природна среда, с подобрен статус (като количество и качество) на защитените територии и зоните от Натура 2000 в областта;*
- *Балансирано усвоени контактни зони около значими рекреационни обекти (природни и антропогенни)*

Така формулирани, специфичните цели за развитие ще бъдат канализирани в **четири приоритетни направления и конкретизирани в съответни мерки с ясен обхват, очаквани резултати и пространствени измерения**. За срока на действие на настоящия стратегически документ са предвидени следните приоритетни направления:

### **Приоритет 1: Развитие на човешките ресурси и повишаване на административния капацитет**

Този приоритет е фокусиран върху:

- Подпомагане създаването на нови работни места и развитие на пазар на труда, насърчаващ включването в рамките на област Пловдив
- Подобряване качеството на образованието в тясна връзка с нуждите на областта и бизнеса
- Подобряване на достъпа до образование, обучение и професионална квалификация и преквалификация
- Подобряване качеството на административното обслужване на гражданите и бизнеса
- Подобряване на капацитета на областната и местните администрации по отношение работата със Структурните фондове на ЕС

В по-голямата си част така формулираните целеви направления в рамките на Приоритет 1 отговарят на сферите на действие, които могат да бъдат подкрепени от ЕСФ, съгласно разпоредбите на чл. 3 от Регламента на Европейския парламент и на Съвета № 1081/2006 от 5 юли 2006 г. за ЕСФ.

Един от ефективните начини за стимулиране местното и регионално развитие е прилагането на т.нар. „**triple-helix**” модел, при който се разработва и прилага интегриран образователен модел, съответстващ на нуждите на съответната територия и трайно задържащ младото и образовано население в нея.

По конкретно за постигането на целевите направления в рамките на Приоритет 1 са предвидени следните конкретни мерки:

*Мярка 1.1. Разработване на целеви проекти в областта на професионалното обучение*

*Мярка 1.2. Разработване и прилагане на областен модел за стимулиране развитието на областта чрез интеграция между образование-бизнес-местни и регионални власти ( т.нар. triple-helix модел)*

*Мярка 1.3. Разработване и прилагане на интегрирана платформа за електронно управление (местни администрации- областна администрация)*

*Мярка 1.4. Осигуряване на целева експертна помощ за малките общини в областта при разработването на проекти по ОП, кандидатването и тяхното осъществяване*

*Мярка 1.5. Разработване и прилагане на интегриран план за развитие на капацитета на общините и областната администрация*

### **Приоритет 2: Подобряване на интегрираността в развитието на територията на областта**

От гледна точка на регионалното развитие територията на област Пловдив представлява система от динамично развиващи се и взаимно зависими природни, социални и икономически обекти и явления,

чиято пространствена проекция се определя от налаганите общи рамки в усвояването на наличните потенциали и ресурси. В този смисъл, с оглед по-ефективното планиране и управление на територията, следва да се предложи общ (интегриран) подход, на чиято основа да се смекчат формираните пространствени диспаритети и да се преодолеят проблемите, свързани с фрагментираността на територията на областта.

С оглед на това, в рамките на този приоритет са набелязани следните основни мерки:

*Мярка 2.1. Разработване на интегриран план за развитие на Центъра за растеж в областта (Пловдив-Асеновград)*

*Мярка 2.2. Разработване и прилагане на общи принципи за планиране и управление на територията (връзка между регионално планиране и устройство на територията)*

*Мярка 2.3. Разработване и прилагане на единна информационна система за планиране и управление на територията на областта (възможен източник на финансиране ОП „Административен капацитет“)*

*Мярка 2.4. Интегриран подход при участието на общините в проекти по ОП, координиран от Областна администрация*

*Мярка 2.4. Разработване и прилагане на интегрирани устройствени планове и схеми.*

### **Приоритет 3: Повишаване конкурентността на икономиката на областта чрез установяване на благоприятна бизнес среда и съвременно инфраструктурно осигуряване**

Този стратегически приоритет е пряко насочен към необходимостта от регенериране на областната икономика на основата на технологично и продуктово обновление, диверсификация на производствените дейности (особено в северните и южните периферни части), формирането, развитието и управлението на съвременни зони за стопанско развитие и налагането на високи стандарти на инфраструктурно обслужване. По-конкретно в рамките на този приоритет са предвидени следните конкретни мерки:

*Мярка 3.1. Стимулиране на иновациите, изследователските дейности и връзките им с реалния бизнес*

*Мярка 3.2. Стимулиране на технологичното осъвременяване на местния бизнес*

*Мярка 3.3. Насърчаване развитието на малките и средни предприятия МСП/, клъстери и бизнес мрежи*

*Мярка 3.4. Регенериране на карийградските промишлени зони*

*Мярка 3.5. Стимулиране интеграционните процеси между земеделието и преработващата индустрия в цикъла на Агробизнеса*

*Мярка 3.6. Развитие и модернизация на областната и местната транспортно-комуникационна инфраструктура;*

*Мярка 3.7. Разработване и прилагане на областна стратегия за повишаване инвестиционната атрактивност на територията.*

### **Приоритет 4. Опазване и валоризране на природния потенциал на областта**

Този приоритет е пряко насочен не само към опазването на природата в областта, а най-вече към интегрирането на проблемите в тази област в цялостното развитие на територията, като същевременно се стимулира устойчивото ползване и валоризране на наличните ресурси. За постигането на това са формулирани следните основни мерки:

*Мярка 4.1. Ефективно управление на съществуващите защитени територии*

*Мярка 4.2. Ефективно управление и устойчиво ползване на териториите от НЕМ НАТУРА 2000 чрез разработване и прилагане на интегрирани планове за управление*

*Мярка 4.3. Предпазване от замърсяване на повърхностните и подпочвените води и подобряване качеството на питейната вода*

*Мярка 4.4. Разработване на карти на риска от наводнения (по общини) и тяхната интеграция в устройственото планиране*

*Мярка 4.5. Разработване на програми за възстановяване и поддържане на територии с екологични проблеми, както и за намаляване на вредните емисии във въздуха*

*Мярка 4.6. Популяризиране на богатото природно и културно наследство и прилагането на устойчиви модели за усвояване*

*Мярка 4.7. Съхранение и поддържане на културно-историческите паметници*

*Мярка 4.8. Стимулиране на археологически изследвания и дейности, свързани с опазване, консервация и реставрация.*